

Cuprins

UNITATEA 1 Introducere 1.1, 2.2, 4.1	10	Lecția 1	Spațiul geografic natural
	12	Lecția 2	Periodizarea istoriei românilor
	14	EVALUARE	
UNITATEA 2 Preistoria în spațiul românesc 1.2, 2.1, 4.1, 4.2	16	Lecția 1	Epoca pietrei
	18	Lecția 2	Epoca metalelor
	20	Studiu de caz	Culturile Cucuteni și Hamangia
	21	Studiu de caz	Cultura Sărata Monteoru
	22	Proiect de echipă	Viața în Preistorie – dioramă
	23	RECAPITULARE	
24	EVALUARE		
UNITATEA 3 Geto-dacii 1.1, 2.1, 2.2, 3.1, 4.1	26	Lecția 1	Izvoare istorice despre geto-daci: Herodot, Strabon, Cassius Dio
	28	Studiu de caz	Histria
	29	Lecția 2	Burebista. Decebal; cucerirea Daciei de către romani
	31	Studiu de caz	Sarmizegetusa
	32	Studiu de caz	Podul de la Drobeta, Columna lui Traian, Monumentul de la Adamclisi
	33	RECAPITULARE	
34	EVALUARE		
UNITATEA 4 Etnogeneza românească 1.1, 1.2, 2.2, 3.1, 4.1	36	Lecția 1	Dacia romană. Romanizarea. Creștinismul
	38	Lecția 2	Așezarea slavilor la sudul Dunării. Romanitatea orientală
	40	Lecția 3	Poporul român, popor romanic
	42	Studiu de caz	Surse istorice despre români la sfârșitul mileniului I
	43	RECAPITULARE	
44	EVALUARE		
UNITATEA 5 Evul Mediu românesc 1.1, 2.1, 3.1, 4.1, 4.2	46	Lecția 1	Primele forme de organizare statală
	48	Lecția 2	Statele medievale în spațiul românesc: Transilvania, Țara Românească, Moldova, Dobrogea
	50	Studiu de caz	Diversitate etnică și confesională în spațiul românesc
	51	Lecția 3	Spațiul românesc și politica de cruciadă târzie, de la Mircea cel Bătrân la Mihai Viteazul
	53	Studiu de caz	Cetăți medievale
	54	Studiu de caz	Biserica episcopală de la Curtea de Argeș
	55	RECAPITULARE	
56	EVALUARE		
UNITATEA 6 Modernitatea timpurie 1.2, 2.1, 4.1, 4.2	58	Lecția 1	Constantin Brâncoveanu. Dimitrie Cantemir
	60	Lecția 2	Iluminism și reformism. Transilvania sub Habsburgi
	62	Lecția 3	Secolul fanariot
	64	Studiu de caz	Școala Ardeleană. <i>Supplex Libellus Valachorum</i>
	65	RECAPITULARE	
66	EVALUARE		

UNITATEA 7 Lumea românească până la jumătatea secolului al XIX-lea	68	Lecția 1	Românii între Orient și Occident. Conservatorism și modernizare
	70	Studiu de caz	Tudor Vladimirescu
	71	Studiu de caz	Generația pașoptistă. Programe și consecințe ale revoluției
	72	Studiu de caz	Rromii – de la robie la emancipare
	73	RECAPITULARE	
	74	EVALUARE	
1.2, 2.2, 3.1, 3.2, 4.1, 4.3			

UNITATEA 8 România modernă	76	Lecția 1	Formarea statului român modern: domnia lui Alexandru Ioan Cuza
	78	Lecția 2	Regatul României – Carol I
	80	Studiu de caz	Constituția din 1866
	81	Studiu de caz	Războiul de Independență
	82	Studiu de caz	Opțiuni politice în România modernă
	83	Studiu de caz	Cultura în spațiul românesc
	84	Proiect de echipă	Carol I, ctitorul României moderne
	85	RECAPITULARE	
	86	EVALUARE	
1.1, 2.2, 3.1, 4.1, 4.2, 4.3			

UNITATEA 9 România secolelor XX – XXI	88	Lecția 1	România și Primul Război Mondial
	90	Lecția 2	Marea Unire din 1918
	92	Lecția 3	România interbelică. Economie și societate – lumea urbană și lumea rurală
	94	Studiu de caz	Orașul: arhitectură modernă și tradiții rurale
	95	Studiu de caz	Minoritățile naționale în România
	96	Studiu de caz	Constituțiile din perioada interbelică
	97	Studiu de caz	Ideii politice în lumea românească interbelică
	98	Studiu de caz	Monarhia după Primul Război Mondial
	99	Lecția 4	România în al Doilea Război Mondial
	101	Studiu de caz	Holocaustul în România: evreii și rromii
	102	Lecția 5	România – stat comunist
	104	Studiu de caz	Rezistența anticomunistă
	105	Studiu de caz	Viața cotidiană în perioada regimului comunist
	106	Studiu de caz	Manipulare și propagandă. „Omul nou“. Consecințe
	107	Studiu de caz	„Epoca Nicolae Ceaușescu“
	108	Lecția 6	România în contextul Războiului Rece
	110	Lecția 7	Regimul politic democratic din 1989 până azi
	112	Studiu de caz	Constituția României din 1991
	113	Lecția 8	Integrarea euroatlantică a României
115	RECAPITULARE		
117	EVALUARE		
1.1, 1.2, 2.1, 2.2, 3.1, 3.2, 4.1, 4.3			

	118	Dicționar	
	120	Surse utilizate	

U1 Introducere



Lecția 1	10	Spațiul geografic natural
Lecția 2	12	Periodizarea istoriei românilor
EVALUARE	14	

Spațiul geografic natural



Turmă de oi în Munții Rarău la începutul secolului al XX-lea



Transfăgărășanul, bine-cunoscută cale rutieră



Sighișoara, orașul vechi



Provocare

Spațiul geografic este divers ca forme de relief și peisaj. Analizându-l, descoperim elemente ce ajută la cunoașterea și înțelegerea în profunzime și din perspective multiple a lumii contemporane. De regulă, intervenția oamenilor asupra mediului geografic are ca scop o schimbare pozitivă în viața acestora. Te-ai întrebat vreodată în ce măsură înfățișarea unui loc – cum sunt cele din imaginile de mai jos – reprezintă efectul muncii oamenilor și în ce măsură este un rezultat al modificării mediului natural? În cele ce urmează, vei descoperi cum spațiul geografic a devenit spațiu istoric prin intervenția permanentă a oamenilor și cum acesta a influențat viața de zi cu zi a locuitorilor acestor meleaguri.



Mă informez

Evoluția permanentă a spațiului

Despre spațiu nu se poate spune niciodată că este definitiv fixat; acesta, dimpotrivă, se găsește într-o permanentă modificare, realcătuire, fiind rezultatul relațiilor diverse dintre indivizi și grupuri umane cu mediul geografic. În funcție de natura relațiilor dintre diferite categorii și grupuri sociale din fiecare epocă istorică, oamenii au realizat clădiri cu funcții politice, economice, culturale, artistice, administrative specifice. Aceste construcții au modificat mediul geografic.

Spațiul geografic al României

Dezvoltarea noastră istorică a fost determinată de configurația geografică a spațiului românesc. Armonios, teritoriul românesc cuprinde formațiuni geografice variate și multe resurse necesare activităților oamenilor. Situată în nordul Peninsulei Balcanice și acoperind o suprafață de 238 397 km², România este o țară:

- **carpatică** – două treimi din Munții Carpați se află pe teritoriul său. Carpații românești au o lungime de 910 km. Datorită caracteristicilor locale, au apărut și așezări permanente (în depresiuni și pe culoarele de vale), și așezări temporare (odăi, sălașe), până la altitudinea de 2000 m.
- **dunăreană** – întreg sectorul inferior al fluviului Dunărea – 1075 km – se află pe teritoriul nostru. În prezent, prin intermediul Dunării, al Rinului și al canalelor Main-Rin și Dunăre-Marea Neagră, se realizează legătura între Marea Neagră și Marea Nordului.
- **pontică** – cu ieșire la Marea Neagră, cu țărm românesc de 245 km și litoral ce conferă țării multiple avantaje economice. Delta Dunării reprezintă cea mai nouă unitate naturală din România și este un teritoriu descris încă din Antichitate de Herodot, Strabon, Ptolemeu sau Plinius cel Bătrân. În anul 1991, Delta Dunării a fost inclusă, ca rezervație a biosferei, în Patrimoniul Mondial UNESCO.



Castelul Bran

Munții Carpați, Dunărea și Marea Neagră constituie triada componentelor naturale ce au generat individualitatea spațiului românesc.

Relieful României

Relieful țării se dispune în trepte concentrice, determinând o ordonare simetrică (munte, deal, câmpie) și echilibrată (fiecare ocupă aproximativ o treime din suprafața țării: munții – 28%; dealurile și podișurile – 42% și câmpiile – 30%). În prezent, densitatea medie a populației în România este de 92 de locuitori/km², depășind media europeană.

Accesibilitatea terenului a înlesnit legăturile între zonele locuite și a creat condiții pentru dezvoltare etnică, religioasă și culturală. Prin condițiile naturale favorabile vieții, regiunile de dealuri și de podișuri reprezintă aria cu cea mai largă dezvoltare a așezărilor omenești. Încadrată în zona de climă temperată, cu o rețea de ape curgătoare bogată, dispusă radial, România constituie un spațiu prielnic pentru desfășurarea activităților economice, culturale, artistice etc. în concordanță cu interesele, dorințele și așteptările oamenilor acestor locuri.

Cadrul natural și istoric românesc

Cadrul natural al României a favorizat dezvoltarea istorică a locuitorilor acestui teritoriu. Permanența românilor pe aceste meleaguri și rezistența lor în fața încercărilor de încălcare a pământului țărilor române au fost susținute de valorificarea particularităților mediului natural, a bogatelor resurse naturale.

Legăturile oamenilor cu mediul se reflectă și în ocupațiile străvechi (păstoritul, cultivarea plantelor), în obiceiurile și tradițiile sale, în felul în care românii și-au pus amprenta asupra mediului natural în care și-au desfășurat viața de zi cu zi.

DICTIONAR

peisaj

proiecție în spațiu a relației dintre componentele sale (relief, climă, sol, hidrografie, faună, activitate umană)

spațiul geografic natural

totalitatea componentelor geografice naturale și antropice ale unui teritoriu



Obiceul Caprei



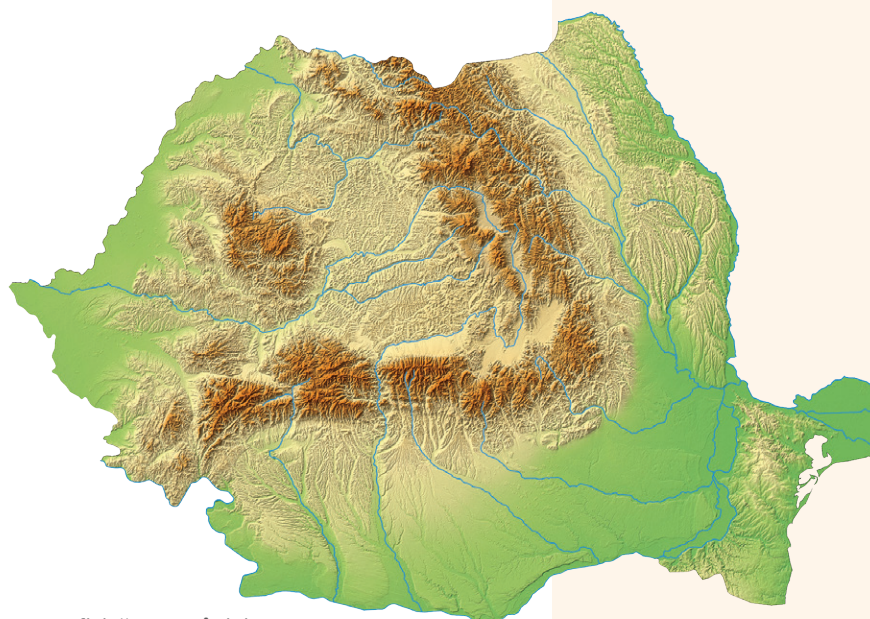
Aplic

I. Harta fizică a României

- 1 Localizează pe hartă zonele de munte, podiș și câmpie.
- 2 Precizează cele mai mari râuri din spațiul geografic românesc.
- 3 Exprimă un punct de vedere argumentat cu privire la armonia teritoriului românesc.

II. Diversitatea peisajelor și complexitatea spațiului istoric

- 1 **Miniproiect.** Constituiți două grupe de lucru. Fiecare echipă va elabora o prezentare power-point, folosind fotografii din surse media sau propriile fotografii, care să prezinte:
 - a grupa I: principalele forme de relief, de vegetație și de faună din România;
 - b grupa II: exemple de modificări pe care locuitorii României le-au adus peisajelor țării, transformându-le în spații istorice (cetăți, biserici, localități, monumente etc.).
- 2 Redactează un eseu de o pagină care să prezinte informațiile din sursele pe care le-ai consultat în echipa din care ai făcut parte la aplicația anterioară.



Harta fizică a României



Portofoliu



- Alcătuieste un minidosar, pe care îl vei îmbogăți pe parcursul întregului an de studiu, în care să incluzi materiale ce surprind diversitatea mediului geografic, istoric și cultural din județul în care locuiești.



Periodizarea istoriei românilor



Provocare

Comunitățile umane au, fiecare, o istorie desfășurată pe coordonate de timp și spațiu. Pentru ușurința cercetării trecutului și pentru explicarea în detaliu a succesiunii în timp a faptelor și evenimentelor, istoricii au delimitat diferite etape ale scurgerii vremii. Limitele unei epoci sunt fixate, de obicei, în funcție de evenimente istorice deosebite. Despre specificitatea periodizării istoriei românilor vei afla din lecția care urmează.



Mă informez

Etapele istoriei în spațiul carpato-danubiano-pontic

În spațiul carpato-danubiano-pontic, societatea existentă a parcurs toate etapele istoriei umanității.

I. Preistoria este prima epocă istorică și cea mai îndelungată. Pe baza cercetărilor istorice, primele manifestări de viață omenească pe teritoriul României datează din anul 1500000 î.H. și au fost descoperite în localitatea Tetoiu-Bugiulești, județul Vâlcea, în nord-vestul bazinului dacic. Preistoria cuprinde:

1. Epoca pietrei:

- Paleoliticul – epoca veche a pietrei (cca 1200000 – 9500 î.H.);
- Mezoliticul – epoca medie a pietrei (apare și perforarea, cca 9500 – 7500 î.H.);
- Neoliticul – epoca nouă a pietrei (piatra începe să fie șlefuită, cca 6500 – 5000 î.H.);
- Eneoliticul (arama, cca 5000 – 3500 î.H.).

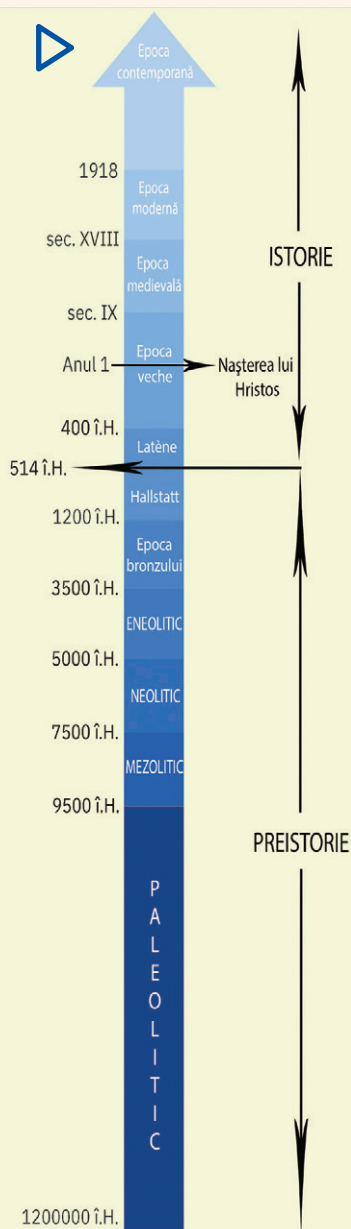
2. Epoca metalelor:

- epoca bronzului (cca 3500 – 1200 î.H.);
- epoca fierului (cca 1200 – 400 î.H.). În această perioadă apar modificări însemnate în organizarea comunităților umane, în spațiul carpato-danubiano-pontic. Culturile primei epoci a fierului, Hallstatt, aparțin din punct de vedere etnic neamurilor trace. La sfârșitul acestei perioade, tracii erau un grup distinct în Europa răsăriteană, creatori de forme politice și de guvernare specifice stadiului lor de dezvoltare. Primele mărturii scrise despre strămoșii noștri geto-daci datează din cea de-a doua epocă a fierului, Latène, cu prilejul expediției persanilor contra sciților, desfășurate în anul 514 î.H.

II. Istoria de la apariția scrisului până astăzi:

- Epoca veche** (antică sau clasică) coincide cu istoria și civilizația geto-dacilor din secolul al V-lea î.H. până la desăvârșirea etnogenezei românești, în secolul al IX-lea d.H.;
- Epoca medievală** (secolul al IX-lea – mijlocul secolului al XVIII-lea) este, în istoria românilor, epoca rezistenței împotriva tendințelor hegemonice din partea unor puternice state vecine. Au loc importante procese în evoluția civilizației umane din spațiul carpato-danubiano-pontic, cum ar fi: definitivarea procesului de formare a poporului român, formarea noilor categorii sociale, desființarea treptată a obștii sătești, formarea și dezvoltarea statelor medievale românești, dezvoltarea economiei și a agriculturii, a meșteșugurilor și comerțului, constituirea culturii medievale românești.
- Epoca modernă** (mijlocul secolului al XVIII-lea – 1918) cuprinde mari evenimente istorice care au marcat drumul spre constituirea statului național unitar român: răscoala din 1784, mișcarea *Supplex*-ului, revoluțiile de la 1821 și 1848, unirea din 1859, cucerirea independenței de stat, Războiul Întregirii Naționale și Marea Unire.
- Epoca contemporană** acoperă perioada după Marea Unire din 1918 și până în prezent. Principalele procese istorice vizate sunt consolidarea democrației în perioada interbelică, regimurile autoritare dintre anii 1938 – 1944 și regimul comunist, schimbările petrecute în viața politică, instituțională, socială, economică și culturală, atât în perioada 1918 – 1989, cât și după 1989, principalele acțiuni pe plan extern ale diplomației românești.

Spațiul istoric al României a evoluat în mod specific, în ritm propriu, creându-se diferențe dintre o regiune și alta. Evoluția istorică a românilor s-a desfășurat în legătură cu celelalte popoare din zona Europei Centrale și de Sud-Est, de la care s-au preluat creator contribuții de valoare, fără a altera identitatea culturii și civilizației românilor.





Sisteme de împărțire a timpului

În funcție de era istorică, oamenii au creat sisteme diferite de împărțire a timpului. Pentru creștini, numărătoarea anilor începe cu anul nașterii lui Iisus Hristos. Pentru evrei, începutul este odată cu crearea lui Adam, corespunzând anului 3761 î.H. Pentru arabi, anul 1 începe atunci când profetul Mahomed pleacă de la Mecca la Medina, corespunzând datei de 16 iulie 622 d.H.

Izvoarele istorice

Mărturiile pe baza cărora se reconstituie cum au trăit oamenii în trecut se numesc izvoare sau surse istorice. Acestea se împart în surse nescrise și scrise. Din prima categorie fac parte: artefacte arheologice, unelte, arme, podoabe, locuințe, morminte, elemente de arhitectură – frize, basoreliefuluri, statui, vitralii, tablouri, fresce etc. Cele mai importante surse pentru studierea istoriei românilor sunt sursele scrise – inscripții, documente, acte, scrieri istorice și literare etc. –, pe care le putem separa în două mari grupe: surse documentare și surse narative. La rândul lor, după proveniență, izvoarele istorice pot fi clasificate în interne și externe.

Tipuri de izvoare istorice:

- a** monede descoperite la Sarmizegetusa Regia
- b** brățări dacice
- c** hrisov dat de Mircea cel Bătrân pentru mănăstirea Tismana (1406)
- d** prima hartă a Moldovei apărută în *Moldaviae que olim Daciae Pars, chorographia*, 1550
- e** castelul Corvinilor
- f** vase din cultura Cucuteni

Aplic

- Citește sursa și răspunde cerințelor date.
„Omenirea a lăsat monumente de tot felul: clădiri, statui, tablouri, monede, vase, ustensile, morminte, în sfârșit urme scrise. Pentru a ne apropia deci de cunoașterea unui eveniment istoric trebuie să stăpânim tot complexul de urme pe care l-a lăsat acel eveniment. O cunoaștere insuficientă a materialului dă un adevăr necomplet și cartea care cuprinde un așa fel de adevăr este o carte fără durată.”

Nicolae Iorga, *Discurs la deschiderea cursului de istorie la Universitatea din București*, 1898

- 1 Menționează, din text, tipurile de surse necesare pentru a cunoaște un eveniment istoric.
- 2 Argumentează afirmația conform căreia o insuficientă cunoaștere a surselor istorice ar conduce la prezentarea unei istorii fără durată.
- 3 Formulează un punct de vedere despre afirmațiile istoricului Nicolae Iorga, susținându-l cu două argumente din text.



Nicolae Iorga (1871 – 1940)

Atelier – bandă desenată

- Realizează o bandă desenată de o pagină (aproximativ 5 – 6 cadre), pe baza investigației proprii și cu ajutorul surselor media, având ca subiect reconstituirea unei epoci istorice, la alegere, pe teritoriul românesc.

Evaluare

I	24 de puncte
II	20 de puncte
III	18 puncte
IV	12 puncte
V	16 puncte
Oficiu:	10 puncte
Total:	100 de puncte

I. Precizează timpul (mileniul, secolul, deceniul) și spațiul identificate în următoarele texte, inclusiv în sursele lor.

- 1 „București, acum reședința obișnuită a domnului, e așezat în loc foarte jos și mlăștinos și fără îndoială ar fi cu neputință a se umbla prin el când e noroi mare, dacă străzile sale principale n-ar fi prevăzute cu bârne mari de stejar, dintr-o parte până în cealaltă, în chip de pod. Casele cele mai de seamă în Țara Românească nu au împrejmuire de zid în jurul lor, ci un gard de trunchiuri groase și rotunde de stejar, înalte de șase până la șapte brațe, și atât de bine îmbinate între ele, că pot dura treizeci și chiar patruzeci de ani. Numai curtea domnului are împrejmuire de zid: a fost terminată de principele Brâncoveanu cu puține luni înainte de mazilirea sa. Curtea de la Târgoviște are o împrejmuire cu un terasament destul de vechi.“

Anton Maria del Chiaro, *Revoluțiile Valahiei*, Veneția, 1718

- 2 „Români, în curs de zece ani ați dovedit de trei ori în fața Europei, prin actele și voturile voastre, că sunteți o națiune, că aveți conștiința drepturilor și trebuințelor voastre, că voiți Unirea și, ca scut al naționalității noastre, un domnitor străin; și fiecare afirmare a voastră a fost aplaudată de toate națiunile, fiecare vot al vostru recunoscut și confirmat de Puterile garante.“

Proclamație a Locotenentei Domnești în legătură cu alegerea lui Carol I de Hohenzollern-Sigmaringen ca domn al Principatelor Unite (11 aprilie 1866)

- 3 „Populația orașului Timișoara a fost inițiatoarea Revoluției Române. Între 16 și 20 decembrie 1989, ea a purtat, de una singură, un înverșunat război cu unul dintre cele mai puternice și mai odioase sisteme represive din lume. A fost o încleștare cumplită, pe care numai noi, timișorenii, o cunoaștem la adevăratele ei proporții. De-o parte populația neînarmată, de cealaltă parte Securitatea, Miliția, Armata și trupele zeloase de activiști ai partidului.“

Proclamația de la Timișoara (11 martie 1990)

II. Fixează pe o axă a timpului reperele de mai jos.

- mileniile 3, 2, 1 î.H. și d.H.;
- secolul I î.H și d.H.;
- deceniul I î.H. și d.H.

III. Ordonează cronologic următoarele etape istorice:

- | | | |
|--------------|--------------|---------------|
| 1 Latène; | 3 neolitic; | 5 paleolitic; |
| 2 eneolitic; | 4 Hallstatt; | 6 mezolitic. |

IV. Completează, în caiet, evenimentul care a creat sistemul diferit de împărțire a timpului pentru:

- creștini;
- evrei;
- musulmani.

V. Elaborează un text de aproximativ o jumătate de pagină, coerent și corect din punct de vedere istoric și geografic, în care să utilizezi termenii: *spațiu geografic, munți, dealuri, câmpii, mare, oraș, istorie, mileniu*, evidențiind legăturile dintre aceștia.

Autoevaluare

Completează în caiet următoarele afirmații:

- Din ceea ce am învățat din această unitate, cel mai important mi se pare
- Cel mai mult mi-a plăcut activitatea
- Cel mai dificil mi s-a părut

U2 Preistoria în spațiul românesc



Lecția 1	16	Epoca pietrei
Lecția 2	18	Epoca metalelor
Studiu de caz	20	Culturile Cucuteni și Hamangia
Studiu de caz	21	Cultura Sărata Monteoru
Proiect de echipă	22	Viața în Preistorie – dioramă
RECAPITULARE	23	
EVALUARE	24	



REPERE CRONOLOGICE

cca 65 – 1,8 milioane î.H.
apariția și răspândirea
omului pe Pământ

cca 7 milioane î.H.
Toumai, cel mai vechi
hominid descoperit

cca 6 milioane î.H.
Orrorin, primul hominid
biped descoperit

cca 3 milioane î.H.
Lucy



Lucy – hominid, femele
adultă, descoperită în
Etiopia, Africa, 1974

cca 1200000 – 3500 î.H.
Epoca pietrei

Epoca pietrei



Provocare

Planeta Pământ este casa uneia dintre cele mai complexe forme de viață înzestrate cu sentimente și rațiune: omul. El s-a adaptat continuu la condițiile de trai, urmându-și instinctul de supraviețuire. Pentru asta, omul a creat și a inovat într-un ritm continuu.

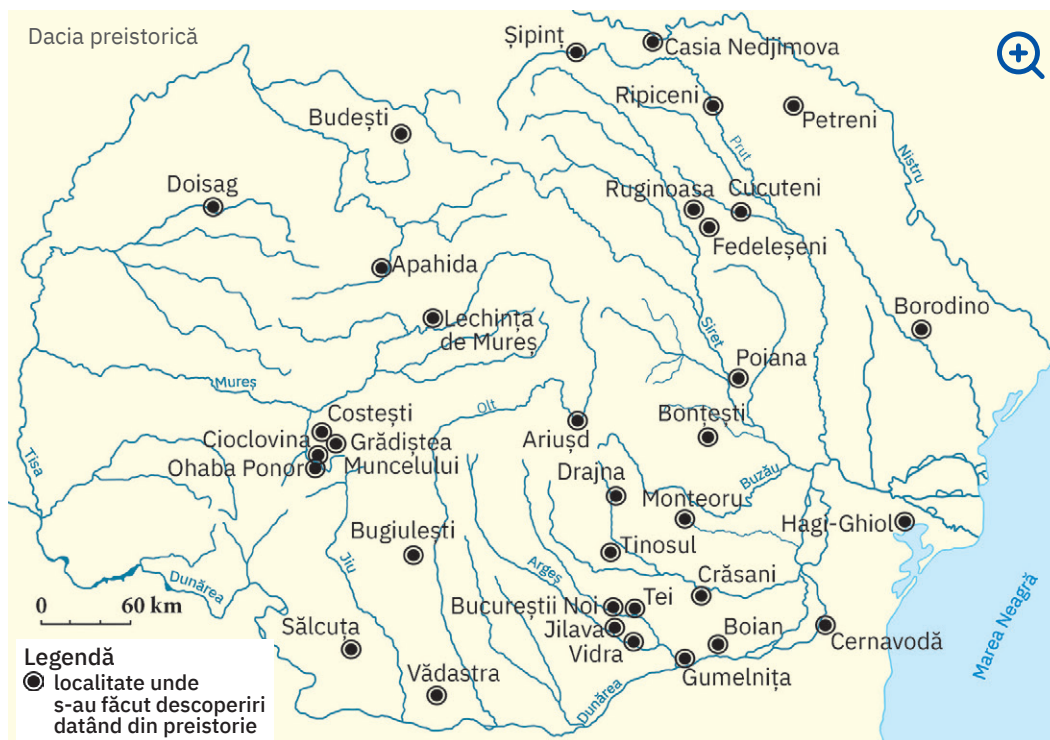
Te-ai întrebat cum și când începe omul să creeze istorie în actualul spațiu românesc?



Mă informez

Introducere în Preistorie

Cea dintâi carte a vieții omului se numește Preistorie și începe odată cu apariția sa pe Pământ, durând până la inventarea scrierii. În funcție de anumite caracteristici ale evoluției tehnologiei și luându-și numele după materialele din care erau confecționate armele și uneltele, Preistoria cuprinde epoca pietrei și epoca metalelor. Întâia filă a acestei cărți a fost scrisă în Africa, unde au fost descoperite primele dovezi ale existenței omului (primii hominizi): Toumai, Orrorin și Lucy. De aici, sub influența factorilor climatici și geologici, oamenii s-au răspândit către celelalte continente.



Spațiul românesc de astăzi a fost locuit din cele mai vechi timpuri, oferind suficiente resurse necesare supraviețuirii. În cadrul acestuia, primele dovezi de locuire a omului preistoric au fost descoperite la Bugiulești (Vâlcea) și la Ohaba Ponor (Hunedoara), unde s-au găsit oase de animale zdrobite, ceea ce demonstrează primele activități umane.

În Valea Lupului (Iași) au fost descoperite arme și unelte primitive (bolovani din silex, așchii ascuțite), iar la Mitoc (Botoșani) – urme ale utilizării focului. În Peștera lui Climente (Mehedinți) s-au descoperit oase și o bucată de ocră. Ocrul, prin culoarea sa roșie, înlocuia în concepția omului preistoric cea mai importantă substanță din corpul uman, substanță dătoare de viață: sângele.

Epoca pietrei

Arcul Munților Carpați a constituit un cadru favorabil evoluției comunităților umane. Multitudinea de adăposturi naturale existente în zona montană, clima blândă și vegetația abundentă au reprezentat tot atâtea motive pentru care oamenii preistorici au populat spațiul aflat la nord de Dunăre.

Paleoliticul în spațiul românesc

Dovezile arheologice descoperite în spațiul românesc actual demonstrează continuitatea de locuire încă din paleolitic, când oamenii utilizează cele mai simple arme și unelte oferite de natură: oase și pietre. Își procură hrana culegând ceea ce oferă terenul și locuiesc în adăposturi improvizate. Practică nomadismul, căutând hrană în zone cu vegetație, deschise. Viața în zone deschise l-a ajutat pe om să adopte o poziție bipedă, eliberându-i mâinile și permițându-i să utilizeze unelte și arme. Astfel, evoluția a fost accelerată pe toate planurile: omul îndemânat – *Homo Habilis* – devine omul capabil să creeze – *Homo Sapiens*. Existența lui *Homo Sapiens* pe teritoriul românesc este dovedită de oasele umane descoperite în Peștera cu oase, din Anina (Caraș Severin), precum și de cele descoperite în Peștera Cioclovina Uscată (Hunedoara).

Mezoliticul în spațiul românesc

În mezolitic, omul evoluează rapid prin descoperirea și „îmblânzirea“ focului, el învățând în scurt timp să-l obțină folosindu-se de două pietre. Tot acum, omul domesticește animalele, primul fiind câinele. Pe teritoriul actual al României, mezoliticul este bine reprezentat; descoperirea de la Schela Cladovei (Mehedinți) atestă faptul că oamenii încep să locuiască în așezări stabile.

Neoliticul în spațiul românesc

Un salt uriaș îl fac oamenii atunci când trec de la stadiul de culegător și de vânzător la cel de producător al propriei hrane. Această schimbare duce la apariția agriculturii, cu cele două ramuri ale sale: cultivarea plantelor și creșterea animalelor. Practicarea acestor îndeletniciri îl determină pe omul preistoric să rămână pe loc pentru a semăna și pentru a strânge recolta. Ca atare, devine sedentar și reușește să-și asigure hrana pe termen lung. Apare olăritul, iar activitățile economice se separă în agricultură și meșteșuguri. Concomitent, omul devine un veritabil creator de artă.



Aplic

- „În România cele mai importante cantități de ocră și cu vechimea cea mai mare s-au descoperit în peștera Cioarei de la Boroșteni, județul Gorj. [...] Ocrul este galben și roșcat. Menționăm că, prin încălzire, pământurile colorante, în special cele bogate în oxizi de fier, suferă transformări de nuanță. Omului paleolitic se pare că nu-i erau străine aceste proprietăți, atâta timp cât au fost descoperite plachete cu ocră în diferite stadii de oxidare. Nu este exclus ca transformarea pietrei galbene într-una roșie prin încălzire să fi fost privită ca una magică, cu atât mai mult cu cât pudra obținută din astfel de roci capătă culoarea sângelui. (E.E. Wreschner 1980)“

Marin Cărciumaru,

Paleoliticul, epipaleoliticul și mezoliticul lumii



Peștera Cioarei

- Precizează, pe baza sursei, modalitatea de schimbare a culorii ocrului.
- Formulează un punct de vedere referitor la folosirea ocrului roșu de către omul preistoric, utilizând două informații din sursă.
- Localizează pe harta administrativă a României localitatea Boroșteni, din județul Gorj, precizându-i coordonatele geografice.



Investigație

- Consultă site-ul Muzeului Grigore Antipa din București și identifică, în colecția de antropologie, o dovadă a existenței omului preistoric în Europa. Creează un afiș de prezentare a acestei dovezi.

DICȚIONAR



cultură arheologică

totalitatea vestigiilor vieții materiale și spirituale prin intermediul cărora se reconstituie imaginea unei comunități omenești din trecut



Vase aparținând culturii Gumelnița (a), respectiv culturii Boian (b)

hominizi

familie de primat cuprinzând omul și precursorii omului din perioada cuaternară

nomad

persoană care nu are așezare statornică într-un loc, care se mută dintr-un loc în altul, care rătăcește

ocră

varietate de argilă de culoare galbenă, roșie, brună etc., formată din hidroxizi de fier

sedentar

nemigrator, fixat de un loc stabil; (despre populații) stabil, cu așezări permanente

silex

rocă silicioasă foarte dură, de culoare cenușie, gălbuie sau brună



Suliță cu vârf din piatră și metal (integral și detaliu)



Calul roșu din Peștera Cuciulat

Sfârșitul epocii bronzului și începutul epocii fierului pe teritoriul românesc

REPERE CRONOLOGICE

Epoca metalelor:

- cca 3500 – 1200 î.H.
- epoca bronzului
- cca 1200 î.H. – 400 î.H.
- epoca fierului

Epoca metalelor



Provocare

Oamenii din epoca pietrei au folosit materiale pe care natura li le-a pus la dispoziție: piatră, os, lemn. Însă ei nu s-au oprit aici. Pentru a-și ușura munca și a-și procura mai repede cele necesare vieții, au căutat și au descoperit cum pot să obțină materiale superioare ca rezistență și duritate. În acest sens, descoperă în continuare ce aduce nou epoca metalelor pe teritoriul românesc.

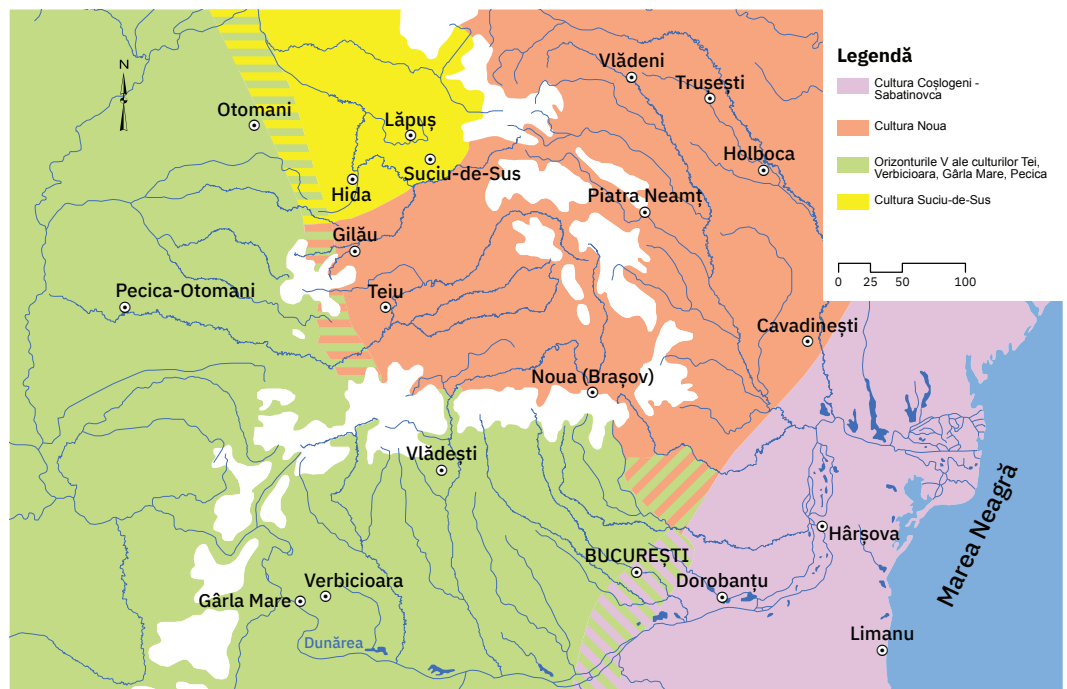


Mă informez

Progresele obținute în agricultură au creat un surplus al recoltelor ce a putut fi folosit în schimbul de materii prime și produse. În acest mod se dezvoltă relații economice între diferite comunități de oameni și se îmbunătățește comunicarea.

În același timp, oamenii caută soluții pentru creșterea productivității și își îndreaptă atenția către mărirea rezistenței și a eficienței uneltelor și armelor. Ei învață să extragă minereuri, să combine substanțe și cu ajutorul focului să obțină rezultate ce vor conta hotărâtor: prin combinarea cuprului cu staniu (cositor) obțin bronzul, apoi reușesc să dezvolte metalurgia fierului.

Pe întreg teritoriul european se înregistrează progrese remarcabile, comunitățile umane trecând la folosirea pe scară largă a armelor și a uneltelor confecționate din metal.



Spațiul românesc, bogat în resurse ale subsolului, a reprezentat un cadru propice extragerii și prelucrării metalelor. Continuitatea de locuire la nord de Dunăre se menține atât în perioada epocii bronzului, cât și în epoca fierului, iar acest lucru este dovedit de marea varietate de dovezi arheologice care aparțin culturilor Glina-Schneckenberg, Otomani, Pecica, Monteoru, Noua-Coșlogeni sau Suciu.

Odată cu utilizarea noii tehnologii, viața oamenilor se îmbunătățește considerabil: dispun de hrană mai multă și de calitate, de arme și unelte diverse și eficiente și de mai mult timp liber, ceea ce le permite să acorde mai multă atenție artei. Obiectele de artă – fie cele ritualice, fie cele dedicate vieții cotidiene – devin mai rafinate, complexe.

În acest context, oamenii simt nevoia să-și protejeze locuințele, uneltel, produsele și încep



Carul votiv de la Bujoru

să își fortifice așezările. Acest demers necesită însă eforturi comune. Din acest motiv, comunitățile umane se unesc și se transformă în triburi și apoi uniuni de triburi, conduse de un lider. Procesul de unire în jurul unor căpetenii conduce la apariția statelor.

+ Comunitățile umane suferă și schimbări etnice, deoarece începând cu epoca bronzului (cca 3500 – 1200/1100 î.H.) are loc procesul de indoeuropeanizare, ce duce la formarea mai multor popoare: grecii, latinii, celții, indienii, perșii, sciții și tracii (cu două ramuri: la sud – mesii, odrizii, besii, iar la nord – geto-dacii).

Schimbări importante sunt remarcate și în viața spirituală. Omul trece de la o credință primitivă, exprimată artistic pe pereții peșterilor, la un sistem religios incipient ce are în centrul său o divinitate.

În România, astfel de sisteme religioase au fost descoperite la Sărata Monteoru (Buzău) și Sălacea (Bihor). Cel mai des întâlnit simbol este cel al Soarelui, reprezentat pe vase prin cercuri sau spirale.

Folosirea acestui simbol nu s-a pierdut de-a lungul timpului, fiind întâlnit și pe ia românească.



Aplică din aur din tezaurul de la Sarasău, Maramureș



Aplic

- Citește sursa și răspunde cerințelor de mai jos.

„Geto-dacii de neam tracic fac parte, neîndoind, din marea familie indoeuropeană, iar procesul de constituire etnică a lor, precum și o bună perioadă din istoria lor de început se vor desfășura paralel cu istoria generală a tracilor, fără să fie încă vorba despre o diferențiere în cadrul numerosului neam tracic. Se constată că această individualizare s-a produs abia la sfârșitul primei epoci a fierului și cu siguranță în secolul al VI-lea î.H., când îi avem menționați ca atare în izvoarele literare. [...] Izvoarele literare de mai târziu vor arăta că vastul teritoriu cuprins între Balcani, Carpații nordici, Dunărea mijlocie și litoralul de vest al Pontului Euxin este locuit de geto-daci, iar spațiul de la sudul Balcanilor, de tracii propriu-ziși. [...] Constituția etnică a geto-dacilor își are începutul, ca și în cazul celorlalte popoare indoeuropene, încă de la sfârșitul epocii neolitice, când va lua naștere substratul de bază alcătuit din autohtonii neolitici și triburile de păstori veniți din estul și nord-estul Europei“.

I.H. Crișan, *Spiritualitatea geto-dacilor*

- 1 Precizează, pe baza sursei, originea etnică a tracilor.
- 2 Menționează secolul precizat în sursă pentru individualizarea geto-dacilor dintre tracii.
- 3 Localizează, pe baza sursei și folosind harta de mai sus, arealul locuit de geto-daci.
- 4 Formulează un punct de vedere referitor la formarea popoarelor europene în urma procesului de indoeuropeanizare, utilizând două informații din sursă.



Portofoliu

- Imaginează-ți că descoperi o capsulă a timpului în care un copil care a trăit în epoca metalelor a pus trei obiecte. Care crezi că ar putea fi acestea? Motivează-ți alegerea. Alege trei dintre obiectele personale, care crezi că te reprezintă, pe care le-ai așeza într-o capsulă a timpului pentru viitor.

DICTIONAR

aplică
ornament

gintă
grup de oameni care au același strămoș

indoeuropeanizare
proces istoric prin care s-a format mare parte a familiilor etnice și lingvistice europene

trib
grupare de mai multe ginte sau de familii înrudite, care au limbă și credințe comune, locuiesc pe același teritoriu și se supun autorității unui șef ales

votiv
închinat unei divinități

Culturile Cucuteni și Hamangia

Pe teritoriul actual al României s-au dezvoltat unele din cele mai spectaculoase culturi neolitice: Cucuteni și Hamangia. Purtătorii culturii Cucuteni au dat dovadă de creativitate în toate domeniile vieții lor, de la olărit până la modul de ridicare a locuințelor. O trăsătură specifică a acestei culturi este dată de ceramica decorată în spirală, colorată în roșu, alb și negru.

▶ Vestigii de viață materială și spirituală grăitoare pentru preistoria în spațiul românesc sunt și cele aparținând culturii Hamangia, care se individualizează prin figurinele ceramice specifice.



Cercetez surse istorice

I. Așezare de tip Cucuteni

Privește desenul de mai jos, reprezentând o așezare cucuteniană, apoi răspunde cerințelor date.



- 1 Precizează un motiv al ridicării așezării pe acel teritoriu.
- 2 Analizează modul de dispunere a locuințelor și explică-l, utilizând două argumente.
- 3 Formulează o opinie referitoare la activitățile economice care puteau fi desfășurate într-o astfel de așezare.

II. Surprize ale istoriei

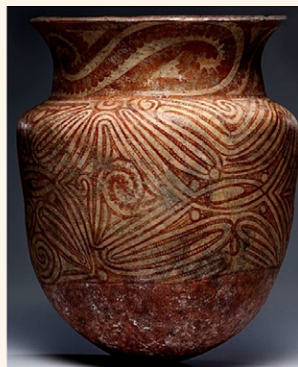
Citește știrea și rezolvă apoi exercițiile asociate.

„În 2017, cercetători români și chinezi s-au întâlnit pentru a discuta despre o curiozitate a istoriei, și anume similitudinile dintre două culturi neolitice – cultura Cucuteni și cultura Yangshao. Cele două culturi neolitice au fost contemporane, iar ariile lor de răspândire s-au aflat la mii de kilometri distanță.“

www.icr.ro



a Vas din cultura Cucuteni



b Vas din cultura Yangshao

- 1 Descoperă trei asemănări între cele două vase.
- 2 Urmărește pe harta politică a lumii un traseu care unește România de China, enumerând statele traversate.

III. Statuete celebre ale culturii Hamangia

„La fel ca în cultura Cucuteni, figurile reprezentative (denumite idoli) vor fi tot cele feminine. Există două categorii de reprezentare a idolilor: în poziție șezândă și în picioare. Reprezentativ pentru prima categorie este celebrul *Gânditor* descoperit la Cernavodă, care este cunoscut în momentul de față ca *Gânditorul de la Hamangia*. Complexul de două statuete este oarecum simplu de identificat: un bărbat șezând pe un scaunel de piatră, cu coatele așezate pe genunchi, sprijinindu-și capul în mâini. Alături de el stă versiunea feminină, de aceea s-a considerat că cei doi formează o pereche. Există ipoteze care susțin că *Gânditorul* și perechea sa reprezintă un cuplu de zei: el al vegetației, ea a recoltei.“

<http://romaniaistorica.ro>



Gânditorul de la Hamangia și perechea sa (mil. IV î.H., România)

- 1 Localizează pe harta României satul unde a fost descoperit *Gânditorul*.
- 2 Analizează imaginea celor două statuete și precizează ce emoție îți stârnește.
- 3 Numește, ajutându-te de surse on-line, muzeul în care sunt expuse cele două statuete.
- 4 Menționează ce alte zeități ar putea reprezenta cele două statuete.
- 5 Susține un discurs prin care să le prezinți colegilor tăi *Gânditorul de la Hamangia*.



Prezintă produsul cercetării mele

- Lucrați în echipe de 4 – 5 elevi. Realizați un spot publicitar pentru o expoziție temporară în școala voastră, cu tema *Vestigii ale artei preistorice: Cucuteni și Hamangia*.

Cultura Sărata Monteoru

Reprezentativă pentru epoca bronzului mijlociu, cu o durată de peste un mileniu, cultura Sărata Monteoru a atins apogeul între 2200 și 1800 î.H. Așezările erau situate pe înălțimi. Locuințele erau construcții de suprafață, realizate din pământ și lemn. Atelierele, cuptoarele sau gropile de provizii erau amenajate în afara locuinței. Ocupațiile locuitorilor erau agricultura, creșterea animalelor și meșteșugurile.

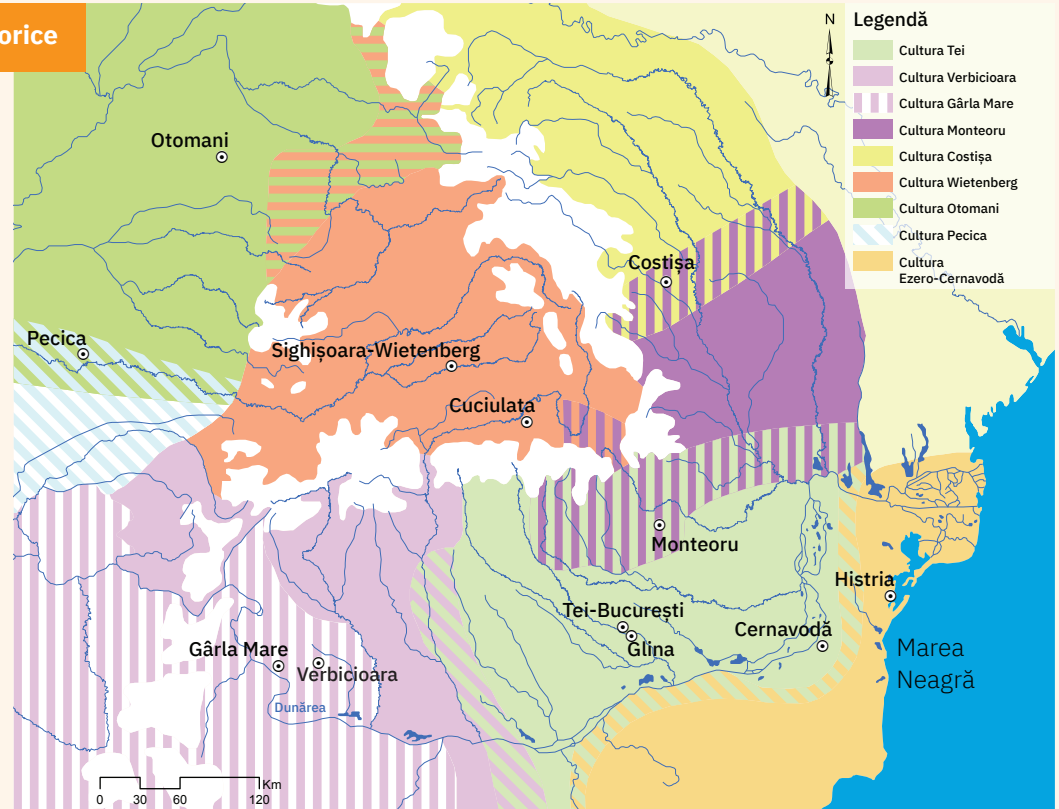


Cercetez surse istorice

I. Arealul culturii Sărata Monteoru

- 1 Localizează pe hartă răspândirea culturii Monteoru.
- 2 Compară sursa cu harta administrativă a României și precizează pe întinderea căror județe s-a manifestat cultura Monteoru.

Epoca bronzului
pe teritoriul românesc



II. Ceramica

„Ceramica este artefactul preistoric care ne-a parvenit în cantitatea și varietatea cea mai mare [...]. Repertoriul motivistic al tuturor culturilor este abstract, geometric, fiind dominat de simboluri solare concepute dinamic (spirale continue, cruci cu croșete la extremități etc.) pentru culturile ariei transilvănene (Wietenberg, Otomani și Suci-de-Sus), în timp ce în Muntenia și Oltenia (Tei, Monteoru, Verbicioara) predomină aceleași simboluri realizate, de regulă, sub formă statică (cruce, roți cu spițe, raze etc.). Elementele naturiste sunt foarte rare, fiind regăsite mai cu seamă în domeniul artei figurative. Remarcabile în acest sens sunt torțile supraînălțate, modelate în formă de capete de berbec, ale unui recipient de mari dimensiuni descoperit la Sărata Monteoru; motiv reluat [...] pe multe dintre toartele vaselor culturii Wietenberg.

Ioan Aurel Pop, Ioan Bolovan, *Istoria ilustrată a României*

- 1 Menționează o deosebire între culturile transilvănene și cele din Muntenia și Oltenia.
- 2 Precizează o asemănare între cultura Sărata Monteoru și cultura Wietenberg.
- 3 Redactează un articol de ziar de aproximativ jumătate de pagină despre importanța ceramicii pentru studiul Preistoriei, utilizând două informații din sursa dată.

III. Durata culturii Sărata Monteoru

„După H. Schmidt, durata fazei Cucuteni [...] până în bronzul dezvoltat a fost confirmată în săpăturile sale din 1917 – 1918 în așezarea din epoca bronzului de la Sărata Monteoru, respectiv prin gropile locuinței cu ceramică tipică monocromă, cu decor incizat de tip Monteoru, suprapusă în alte gropi pe ceramica tipică de Cucuteni.”

Mircea Petrescu-Dîmbovița, Mădălin-Cornel Văleanu, *Cucuteni-Cețățuie. Monografie arheologică: săpăturile din anii 1961 – 1966*

- 1 Precizează secolul în care s-au realizat săpăturile de la Sărata Monteoru de H[ubert] Schmidt.
- 2 Menționează, din sursă, un element specific culturii Monteoru.
- 3 Formulează un punct de vedere referitor la continuitatea de locuire pe teritoriul românesc, utilizând două informații din sursa dată.



Prezint produsul cercetării mele

- Redactează o scrisoare către Muzeul Național de Istorie prin care soliciți organizarea, în orașul tău, a unei expoziții cu tema *Cultura Sărata Monteoru*. Utilizează două argumente.

Proiect de echipă. **Viața în Preistorie – dioramă**

Sarcina de lucru

Timp de realizare: **două săptămâni**

- Realizați, în grupe de câte patru elevi, o dioramă cu tema *Viața strămoșilor noștri în mezolitic*.

Pași în realizarea proiectului

- Formați echipele. Fiecare membru are un rol al său:
 - bibliotecarul* se ocupă de sursele de informare;
 - muzeograful* realizează diorama;
 - ghidul* prezintă diorama;
 - monitorul* urmărește îndeplinirea sarcinilor în cadrul echipei, realizând fotografii.
- Descoperiți cel puțin două surse de informare. Bibliotecarul prezintă sursele în cadrul echipei.
- Realizați diorama din plastilină. Muzeograful construiește diorama, utilizând informațiile din surse.
- Prezentați colegilor produsul rezultat. Ghidul prezintă diorama. Monitorul prezintă fotografiile cu activitatea echipei. La final, dioramele se expun în școală. Fotografiile realizate vor fi colectate și monitorii vor realiza o broșură.

Evaluarea proiectului

- Evaluati-vă proiectul folosind grila de mai jos.

Nr.	CRITERII	Foarte bine	Bine	Satisfăcător	Observații
1	Identificarea surselor de informare				
2	Realizarea dioramei				
	• Utilizarea surselor de informare identificate				
	• Relevanța reprezentării pentru temă				
	• Calitatea prezentării				
3	• Utilizarea eficientă a resurselor materiale				
	Implicare și participare				
	• Repartizarea și asumarea rolurilor				
4	• Îndeplinirea sarcinilor				
	• Spiritul de echipă				
4	Originalitate				



Recapitulare – Unitățile 1 și 2

Spațiul geografic natural

- Spațiul geografic este divers, schimbător sub aspectul peisajelor și ne oferă mai multe elemente pentru a cunoaște, înțelege și analiza în profunzime și din perspective diferite lumea contemporană.
- Oamenii intervin asupra mediului natural din dorința de a-și îmbunătăți condițiile de viață.
- Munții Carpați, Dunărea și Marea Neagră sunt cele trei elemente naturale care au generat individualitatea spațiului românesc.
- România reprezintă un teritoriu cu condiții de mediu deosebit de favorabile vieții, ce au fost valorificate.

Periodizarea istoriei românilor

PREISTORIA ÎN SPAȚIUL ROMÂNESC	EPOCA ANTICĂ (ANTICHITATEA)	EPOCA MEDIEVALĂ (EVUL MEDIU)	EPOCA MODERNĂ	EPOCA CONTEMPORANĂ
de la apariția omului pe teritoriul țării noastre și până la inventarea scrisului	cuprinsă între apariția scrisului și formarea poporului și a limbii române	din secolul al IX-lea până la mijlocul secolului al XVIII-lea	de la mijlocul secolului al XVIII-lea până la constituirea României întregite (1918)	din 1918 până în prezent

PREISTORIA

PREISTORIA reprezintă perioada de început a istoriei, cuprinzând intervalul de la apariția omului până la inventarea scrierii.

- Oamenii s-au așezat în locuri prielnice vieții.
- Arcul Munților Carpați, dealurile și câmpiile românești au oferit condiții favorabile dezvoltării comunităților umane.
- Preistoria cuprinde două perioade: epoca pietrei și epoca metalelor.



Pumnal din piatră cioplită

Epoca pietrei

Epoca pietrei este împărțită în:

- paleolitic** – Oamenii se hrănesc cu ierburi, fructe.
– Se adăpostesc în peșteri. Sunt nomazi.
- mezolitic** – Utilizează focul.
– Domesticesc animalele.
- neolitic** – Își produc hrana.
– Apar agricultura și olăritul.

Ca peste tot în lume, și în spațiul românesc oamenii își adaptează activitățile economice la relief.

Epoca metalelor

Epoca metalelor este împărțită în:

- epoca bronzului (cupru și cositor)
- epoca fierului
 - Armele și uneltele devin mai rezistente și mai eficiente.
 - Se formează popoarele indo-europene.
 - Geto-dacii fac parte din marea familie indo-europeană.

Vestigii din epoca bronzului (Cugir, cca 1200 î.H.)



Evaluare

I	10 puncte
II	12 puncte
III	28 de puncte
IV	20 de puncte
V	20 de puncte
Oficiu:	10 puncte
Total:	100 de puncte

I. Ordonează cronologic următoarele activități umane:

- combinarea cuprului cu staniul;
- descoperirea focului;
- creșterea animalelor.

II. Prezintă trei motive pentru care oamenii preistorici au găsit în spațiul actual românesc un cadru propice dezvoltării lor.

III. Citește fragmentul dat și rezolvă apoi cerințele.

„Tipurile de locuințe sunt felurite. Frecvent a fost tipul de bordei* sau de semibordei în perioada mai timpurie a neoliticului. S-a răspândit apoi tipul de colibă, construit la suprafața solului, de formă rotundă, ovală sau cu patru laturi. Tipul cel mai evoluat este acela de casă cu o încăpere, două sau mai multe încăperi [...]“

D. Berciu, „La izvoarele istoriei“,
în Doru Dumitrescu, Mihai Manea, Mirela Popescu, *Culegere de surse istorice*

* bordei – încăpere săpată (pe jumătate) în pământ și acoperită cu pământ, paie sau stuf.

- 1 Precizează, pe baza sursei, un tip de locuință specific neoliticului timpuriu.
- 2 Menționează, pe baza sursei, o informație referitoare la formele locuinței de tip colibă.
- 3 Formulează un punct de vedere referitor la evoluția locuinței în preistorie, utilizând două informații din sursă.

IV. Privește harta dată și rezolvă apoi cerințele de mai jos.



Culturile primei perioade a neoliticului european cu ceramică

Autoevaluare

Completează în caiet următoarele afirmații:

- Din ceea ce am învățat din această unitate, cel mai important mi se pare ...
- Cel mai mult mi-a plăcut activitatea ...
- Cel mai dificil mi s-a părut ...

- 1 Identifică, în sursa dată, o cultură arheologică neolitică răspândită pe teritoriul românesc actual.
- 2 Precizează un alt spațiu geografic european pe teritoriul căruia s-a dezvoltat cultura identificată.

V. Alcătuieste un text istoric, de aproximativ zece rânduri, în care să utilizezi următorii termeni: *Preistorie, nomad, sedentar, producător, metalurgia fierului*.